



Animal Health Matters.  
For Safe Food Solutions.



Schweizerische Eidgenossenschaft  
Confédération suisse  
Confederazione Svizzera  
Confederaziun svizra

Swiss Confederation

Federal Department of Economic Affairs,  
Education and Research EAER  
**State Secretariat for Economic Affairs SECO**



## Традиційна проти ризик-орієнтованої системи контролю за безпечністю харчових продуктів: яка різниця?

Вікторія Лець  
експерт Проекту з безпечності  
молока, САФОЗО



# Небезпечний фактор vs ризик vs фактор ризику

- **Небезпечний фактор:**

- Біологічний, хімічний або фізичний агент або стан продукту харчування, який має потенціал викликати несприятливі наслідки для здоров'я (*Комісія Кодексу Аліментаріус*)
- Будь-який хімічний, фізичний, біологічний чинник харчового продукту або його стан, що може спричинити шкідливий вплив на здоров'я людини (*Закон України Про основні принципи та вимоги до безпечності та якості харчових продуктів*)

- **Ризик:**

- **ймовірність** несприятливого впливу на здоров'я і тяжкості цього впливу, який виникає в наслідок **небезпеки** з харчових продуктах (*Комісія Кодексу Аліментаріус*)

- **Фактор ризику:**

- Фактори, які впливають або пов'язані з ризиком виникнення несприятливих наслідків (наприклад, інфекції)  
(*Risk Based surveillance-categorization*)



**REGULATION (EC) No 882/2004 OF THE EUROPEAN PARLIAMENT  
AND OF THE COUNCIL  
of 29 April 2004**

on official controls performed to ensure  
the verification of compliance with feed and food law,  
animal health and animal welfare rules

**Стаття 3.  
Загальні зобов'язання щодо  
організації офіційного контролю**

Держави-члени повинні гарантувати офіційний **регулярний ризик-орієнтований** контроль з відповідною частотою для досягнення цілей цього Регламенту, врахувавши:

(А) **виявлені ризики**, пов'язані з тваринами, кормами / продуктами харчування, кормовими / харчовими підприємствами ....

(Б) **минулі записи операторів** щодо відповідності кормів або закону про харчові продукти або правилам щодо здоров'я та благополуччя тварин;

(С) **надійність** будь-яких власних перевірок, які вже здійснюються;

(D) будь-яка інформація, яка може вказувати на **невідповідність**.



# Зміни в харчовому законодавстві

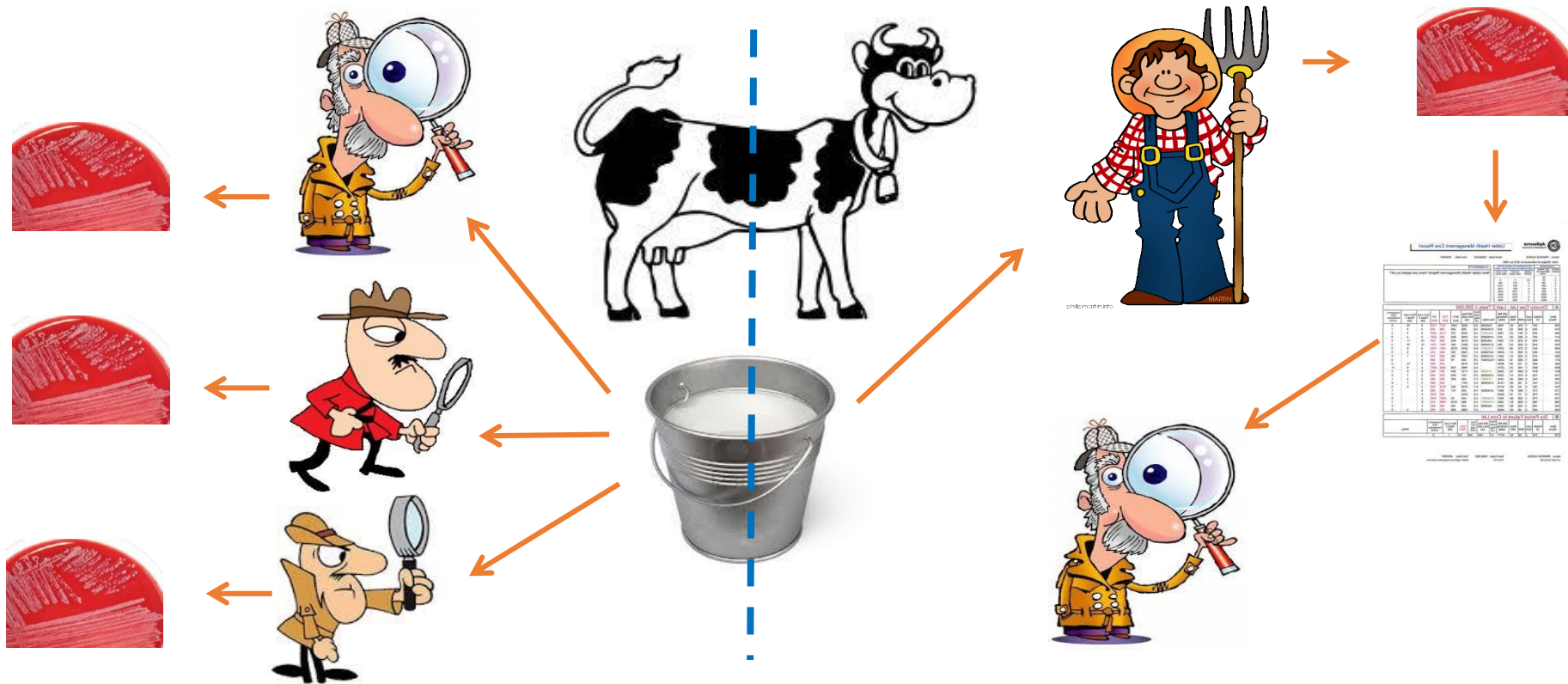
- Закон України “Про основні принципи та вимоги до безпечності та якості харчових продуктів”
- Нещодавно прийнятий Закон «Про державний контроль за дотриманням законодавства про харчові продукти, корми, побічні продукти тваринного походження, здоров’я та благополуччя тварин»



# Тотальний державний контроль проти самоконтролю

Відповідальність за державою

Відповідальність за виробником



- Основна відповідальність за безпеку харчових продуктів лежить на оператору ринку
- Влада наглядає, щоб оператори ринку дотримувалися і реалізовували адекватну системи управління ризиками



# Порівняння двох систем

Традиційна інспекція харчових продуктів	Ризик-орієнтована інспекція харчових продуктів
Зосереджена на визначення відповідності правилам переробними підприємствами (можуть чи не можуть бути актуалізованими)	Інспекція фокусується на факторах ризику, які можуть спричинити хвороби харчового походження
Ефективність цього методу інспекції залежить від часу, який доступний інспектору для перевірки об'єкту і продуктів фізично	Інспектор буде краще використовувати його/її час, виділений кожному підприємству, без перегляду існуючих невідповідностей і порушень правил
Метод є коригуючим. Немає ніяких гарантій, що після такого виду перевірки не буде повторення порушення.	Інспекція буде ризик-орієнтованою і буде виконувати свою кінцеву мету – захист споживачів. Зразки продуктів будуть зібрані і проаналізовані тільки для верифікації, а не як засіб забезпечення безпечності продукції.



# Ключові особливості ризик-орієнтованого контролю за безпечністю харчових продуктів

- Орієнтований на:
  - Ідентифікація та характеристика **небезпеки**
  - **Фактори ризику** вздовж харчового ланцюга або процеси, які становлять найбільший ризик



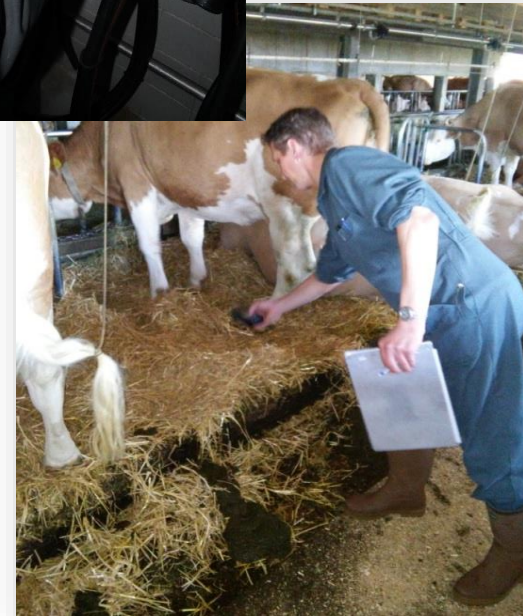
- **Мінімізація витрат** операторами продуктів харчування шляхом зниження витрат на непотрібні перевірки і дослідження
- Сприяє **профілактиці**, а не реактивному підходу до контролю безпечності харчових продуктів





# Ключові особливості нового підходу

- зменшує адміністративний тиск на добросовісних операторів ринку
- запроваджується ризик-орієнтований підхід до здійснення цього контролю: чим нижчий рівень ризику, який становить діяльність конкретного оператора ринку, тим з меншою частотою компетентний орган перевіряє цього оператора



Категорія ризику	Показник	Частота інспекції
Висока	55-230	Не менше, ніж 1 раз кожні 4 місяці
Помірна	20-54	Не менше, ніж 1 раз кожні 6 місяців
Низька	0-19	Не менше, ніж 1 раз кожні 12 місяців





# Категоризація за ступенем ризику

- **Що?**

- > Класифікація підприємств харчової промисловості відповідно до категорії ризику,

- **Чому?**

- > щоб регулюючий орган, відповідальний за інспектування харчових продуктів **пріоритизував** **інспектування** харчових підприємств, які становлять **найбільший потенціал** ризику для споживачів.



# Категоризація за ступенем ризику

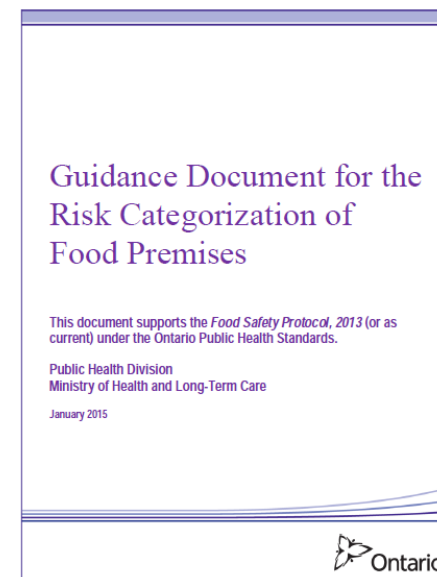
Рівні ризику, обумовлені низкою факторів ризику, включають:

- **Профіль факторів:**

- тип операції,
- категорія споживачів, що обслуговується,
- складність і ступінь обробки харчових продуктів

- **Фактори продуктивності, пов'язані з операторською продуктивністю і практикою безпечності харчових продуктів**

- дотримання правил,
- зобов'язання до навчання переробників харчових продуктів,
- до якого рівня вони включають плани забезпечення безпечності харчових продуктів.



# Як визначити фактори ризику?

- Для того, щоб мати можливість **зосередити інспектування** на факторах ризику хвороб харчового походження, в першу чергу необхідно визначити, **чим є ці фактори**
- Фактори ризику можуть бути **спільними для багатьох країн** і видів харчової продукції та переробних операцій, або можуть бути **специфічними для кожної країни**, харчового продукту або операції
- Як правило, національні системи контролю харчових продуктів базуються на різних методиках і програмах



# FAO: Ризик-орієнтована інспекція харчових продуктів

Workshop on Improved Food Inspection Capacity Building Based on Risk Analysis (May 21-23, 2014; Seoul, Korea)

- Техніки і програми для визначення факторів ризику харчового походження
- Епізоотичний нагляд, який здійснюють державні органи у сфері охорони здоров'я, пов'язуючи хвороби харчового походження з їхнім походженням через дослідження спалахів
- Моніторингова програма забруднювачів
- Фактори навколишнього середовища – якість води для зрошення листових овочів, личинки в місцях громадського харчування
- Історії продукта і виробника/переробника
- Частота невідповідностей специфічного оператора

Відсутні у багатьох країнах

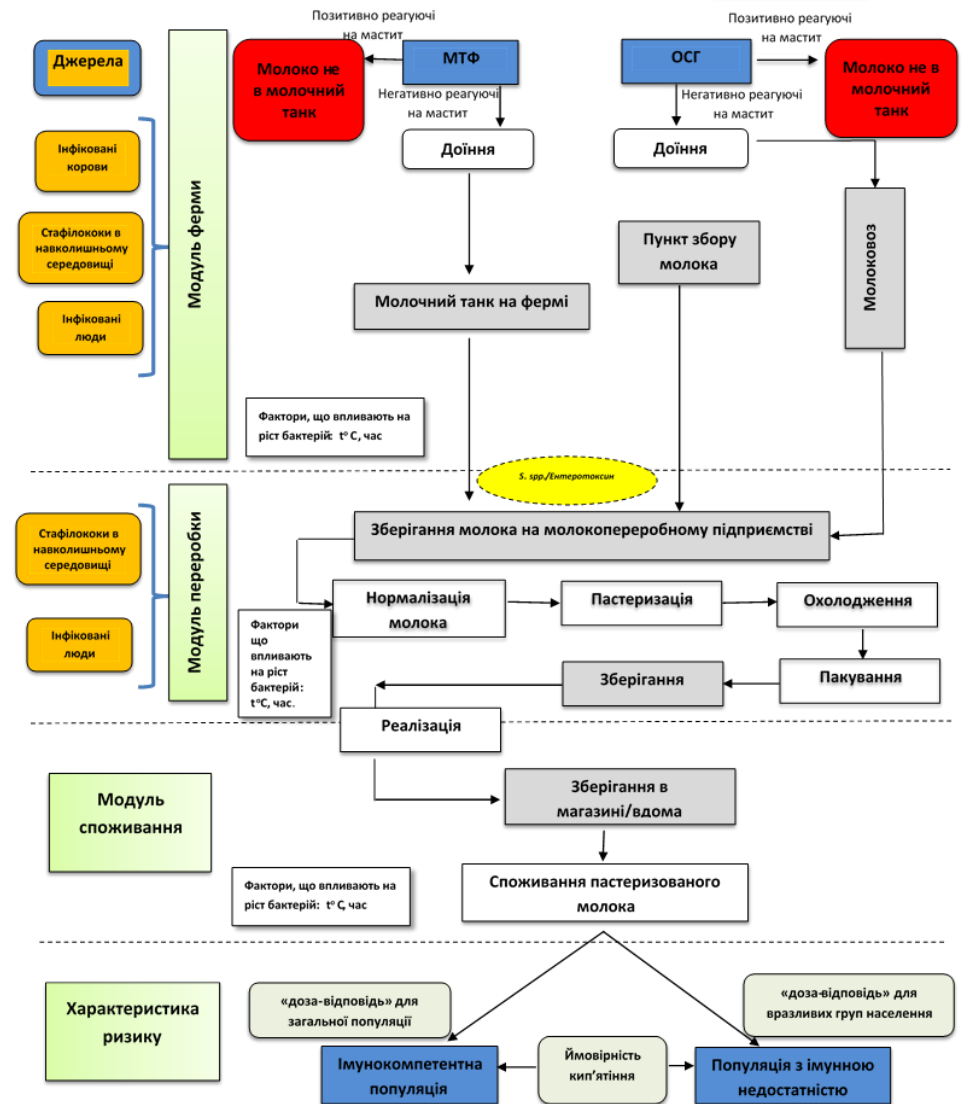
Сире куряче м'ясо може містити  
*Campylobacter* spp. і  
*Salmonella* spp.



# Як визначити фактори ризику?

- Епідеміологічні дослідження для дослідження небезпечного фактору і фактору ризику, пов'язаного з небезпекою

- Оцінка ризику



# Швейцарія



Picture from <http://www.swissherdbook.ch/fr/>





# Швейцарія - федеративна республіка с 26 напівнезалежними кантонами



# Швейцарія

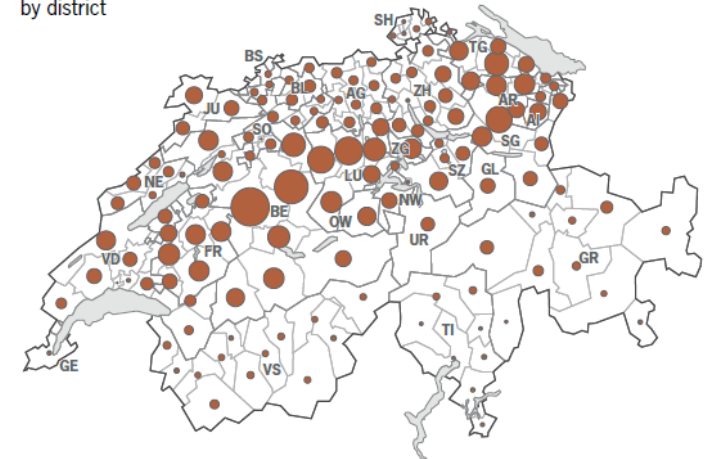
Молочні ферми і виробництво молока складають найбільш важливу галузь сільського господарства в Швейцарії.

В 2011, з **590,000** корів  
на **32,000** фермах одержано  
більше **4 мільйонів тонн** молока.

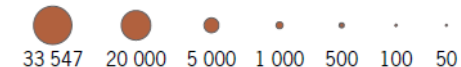
Dairy cows, 2011

M 1

by district



Dairy cows



CH: 589 239

Source: Farm census

© FSO, ThemaKart, Neuchâtel 2013



**Verordnung  
über die Koordination der Kontrollen  
auf Landwirtschaftsbetrieben  
(VKKL)**

910.15

vom 23. Oktober 2013 (Stand am 1. Januar 2016)



**Art. 3 Häufigkeit und Koordination der Grundkontrollen**

<sup>1</sup> Auf jedem Betrieb werden für jeden Bereich Grundkontrollen durchgeführt, wobei in der Regel jede Produktionsstätte und jeder Betriebszweig zu kontrollieren ist. Der Abstand zwischen zwei Grundkontrollen darf für jeden Bereich nicht länger als der in Anhang 1 festgelegte Zeitraum sein, wobei als Ende des Zeitraums das Ende des betreffenden Kalenderjahrs gilt.

<sup>2</sup> Die Kantone sorgen für die Koordination der Grundkontrollen, sodass ein Betrieb in der Regel nicht mehr als einmal pro Kalenderjahr kontrolliert wird. Ausnahmen von der Koordination sind insbesondere möglich für:

- a. Grundkontrollen, bei denen die Anwesenheit der Bewirtschafterin oder des Bewirtschafters nicht erforderlich ist;
- b. Grundkontrollen der folgenden Direktzahlungsarten:
  - 1.<sup>16</sup> Biodiversitätsbeiträge der Qualitätsstufe II und für die Vernetzung,
  2. Landschaftsqualitätsbeitrag,
  3. Ressourceneffizienzbeiträge.

<sup>3</sup> Mindestens 10 Prozent der Grundkontrollen für den Tierschutz und die Tierwohlbeiträge sind unangemeldet durchzuführen.

910.15

Порядок по координації контролю у  
фермерських господарствах  
1 січня 2016



**Ст 3. Частота і координація основних органів управління**

- На фермі основні елементи управління повинні бути реалізовані в кожному секторі
- Кожна виробнича одиниця і усі галузі господарства повинні бути перевірені
- Для кожного сектору частота контролю повинна відповідати вказівкам додатку 1
- Кантони повинні координувати контроль для того, щоб кожна ферма не контролювалася більш, ніж один раз на рік
- Принаймні, 10% від контролю для захисту та благополуччя тварин повинні бути реалізовані без попереднього повідомлення



# Додаток 1: сектори, піддані основному контролю і частоті

**Bereiche, die Grundkontrollen unterzogen werden, und Häufigkeit der Grundkontrollen**

**1. Lebensmittelsicherheit, Tiergesundheit und Tierschutz**

Bereich	Verordnung	Zeitraum in Jahren auf	
		Ganzjahresbetrieben	Sommerbetrieben
1.1 Hygiene in der pflanzlichen Primärproduktion	Verordnung vom 23. November 2005 <sup>25</sup> über die Primärproduktion	4	8
1.2 Hygiene in der tierischen Primärproduktion (ohne Milchproduktion)	Verordnung über die Primärproduktion	4	8
1.3 Hygiene in der Milchproduktion	Verordnung über die Primärproduktion Milchprüfungsverordnung vom 20. Oktober 2010 <sup>26</sup>	4	8
1.4 Tierarzneimittel	Tierarzneimittelverordnung vom 18. August 2004 <sup>27</sup>	4	8
1.5 Tiergesundheit und Tierseuchen	Tierseuchenverordnung vom 27. Juni 1995 <sup>28</sup>	4	8
1.6 Tierverskehr und Rindviehbestände*	TVD-Verordnung vom 26. Oktober 2011 <sup>29</sup> Direktzahlungsverordnung vom 23. Oktober 2013 <sup>30</sup> (DZV)	4	8
1.7 Tierschutz (auch als Teil des ökologischen Leistungsnachweises und als Bedingung für Beiträge zur Erhaltung der Freibergrasse)	Tierschutzverordnung vom 23. April 2008 <sup>31</sup> DZV Tierzuchtverordnung vom 31. Oktober 2012 <sup>32</sup>	4	8

Сектор	Періодичність у роках:	
	Ферми щорічно	Ферми підсумок
Гігієна первинного виробництва овочів	1 раз за 4 роки	1 раз кожні 8 років
Гігієна первинного виробництва продукції тваринного походження (не молочна)	4	8
Гігієна виробництва молочної продукції	4	8
Ветеринарне лікування	4	8
Здоров'я тварин і епізоотія	4	8
Торгівля тваринами	4	8
Захист тварин	4	8



**Art. 4**      Zusätzliche Kontrollen

<sup>1</sup> Zusätzlich zu den Grundkontrollen nach Artikel 3 werden Kontrollen basierend auf den Risiken der einzelnen Betriebe durchgeführt. Die Risiken werden namentlich aufgrund der folgenden Kriterien festgestellt:

- a. Mängel bei früheren Kontrollen;
- b. begründeter Verdacht auf Nichteinhaltung von Vorschriften;
- c. wesentliche Änderungen auf einem Betrieb;
- d. ausserordentliche Ereignisse wie Krankheiten oder Seuchen;
- e. wesentliche Elemente, die im Rahmen der entsprechenden Grundkontrolle nicht kontrolliert werden konnten.

• **Ст. 4. Додатковий контроль**

• До основного контролю додатковий контроль також застосовується, базуючись на ризиках індивідуального господарства. Ризики визначаються на основі наступних критеріїв:

- a. **Невідповідність** визначена в попередньому контролі
- b. Сильна **підозра в невиконанні** розпоряджень
- c. Важливі **зміни в організації ферми / структури**
- d. Виняткові **події** (хвороба, спалахи, епідемії)
- e. Відповідні елементи не оцінюються в основному контролі



# Перевірка ферми

- **Дві фази:**

- 1) Самоконтроль

- 2) Огляд на місці (Тривалість: 45 хвилин)

- Про заплановану перевірку **повідомляють** фермера завчасно, прибл. за 2 дня

- Перевірку проводять з фермером / менеджером ферми

- Візуальний огляд **записів** використання ветеринарних препаратів, здоров'я вимені

- Підготовка звіту по інспектуванні на місці





# Перевірка ферми

## Області перевірки:

### А. Самоконтроль / ведення записів

- Якість води
- Доїльні установки (технічне обслуговування)\*
- Здоров'я вимені\*
- Ідентифікація тварин (бази даних реєстрації тварин вушними мітками)
- Лікування тварин\*

( \* ) Всі записи та документація повинні зберігатися протягом 3-х років.

### В. Продукти харчування (якість молока)

- Вимоги до молока (перевірка якості по Suisselab).
- Мікробне число і кількість клітин відповідають вимогам.
  - Відсутність інгібуючих речовин.



# Обстеження ферми

## С. Процеси і заходи

- Доїння
- Фільтрація та охолодження молоко
- Встановлення доїльного обладнання
- Особиста гігієна
- Засоби для очищення і дезінфекції
- Чистота, догляд за здоров'ям тварин
- Умови утримання тварин



## Д. Приміщення та обладнання

- Місця для водопою і місця для годування
- Стійла і навчальні приміщення
- Зони для зберігання молока



# Категоризація за ступенем ризику та періодичність перевірок

- **Ризик** для молочної ферми розраховується як сума **ймовірності** (про «шкідливу подію») і **впливу**.

$$\text{РИЗИК} = \text{ЙМОВІРНІСТЬ} + \text{ВПЛИВ}$$

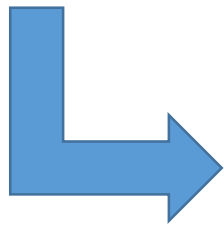
- **Ймовірність**: заснована на спостереженні, в ході інспектування, рівень ймовірності між **1** і **4** присвоюється кожній із зон контролю:
  - самоконтроль / ведення записів,
  - продукти харчування (якість молока),
  - процеси і види діяльності,
  - приміщення і обладнання.



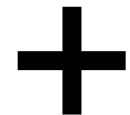
# Ймовірність

- Ймовірність походить від загальної ймовірності на кожному рівні.

Рівень	Рівень ймовірності
A. Самоконтроль / ведення записів	2
B. Продукти харчування (якість молока)	1
C. Процеси і заходи	2
D. Приміщення та обладнання	1
<b>Загальний рівень ймовірності</b>	<b>6</b>



Загальний рівень ймовірності	Ймовірність	<b>ЙМОВІРНІСТЬ</b>
4 - 6	Низька / незначна	<b>1</b>
7 - 9	Низька	<b>2</b>
10 - 12	Середня	<b>3</b>
13 - 16	Висока	<b>4</b>



# Вплив

СТАБІЛЬНІСТЬ		+	ВАЖЛИВІСТЬ (ФЕРМИ)		=	ВСЬОГО		ВПЛИВ
Недоліки усунені протягом встановленого терміну	1		Об'єм молока <50.000 кг. <10 корів, доставка молока 2 рази в день.	1		2	незначна	1
Недоліки в повному обсязі усунуто. Уникнення повторення одних і тих же недоліків	2		Об'єм молока 50.000-100.000 кг. 10-30 корів. Молоко з доставкою 1 раз в день.	2		3	низька	2
Не було співпраці з органами влади. Не усунуто недоліки. Без шкоди для якості. Погані умови.	3		Об'єм молока 100.000-200.000 кг. 30-50 корів. Молоко з доставкою кожні 2 дні.	3		4 – 5	середня	3
Дуже важкий клієнт. Відмова, загрози. Погані умови.	4		Об'єм молока 200.000 кг. >50 кг.	4		6 - 8	висока	4



# Ризик

**РИЗИК = ЙМОВІРНІСТЬ + ВПЛИВ**

Ризик, пов'язаний із фермою, визначається загальною ймовірністю і впливом.

Періодичність перевірок залежить від ризику.

2 - 4	5 - 6	7 - 8	Загальна ймовірність і вплив
1	2	3	Ризик
1 х в 4 роки	1 х в 4 роки	2 х в рік	Періодичність перевірок





# Результати категоризації ферм за ступенем ризику в 2012 році (молоко)

Аналізи ризику 2012		Ймовірність	Вплив	<b>Ризик</b>
	4	0	17	0
	3	6	302	3
	2	97	34	93
	1	254	4	<u>261</u>
Загальних 357 перевірок		<u>357</u>	<u>357</u>	<u><b>357</b></u>

1 x в 4 роки



# Що зміниться в молочному секторі?

• **Кожна людина** в циклі виробництва та збуту молочних продуктів несе **відповідальність** за безпеку і **якість** молока/молочного продукту

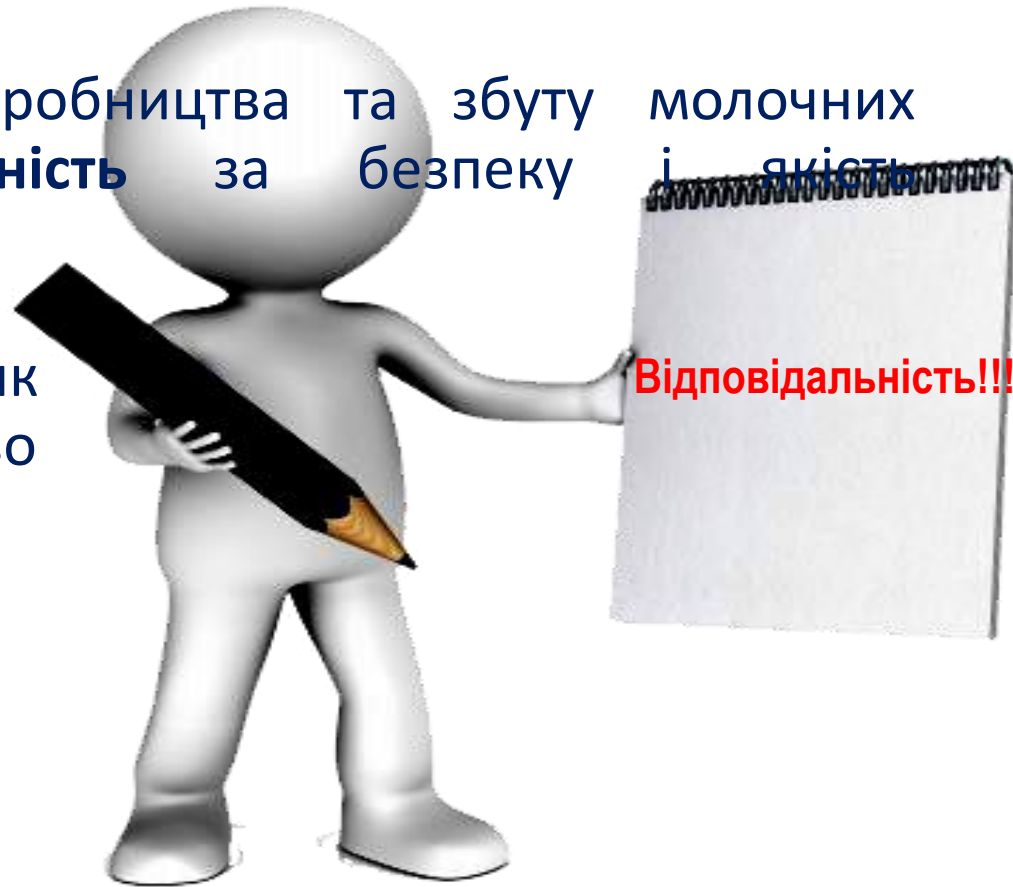
- виробник молока
- молочний колектор / перевізник
- молокопереробне підприємство
- роздрібний торговець
- Споживачі

• **Урядові органи**

1) Контроль

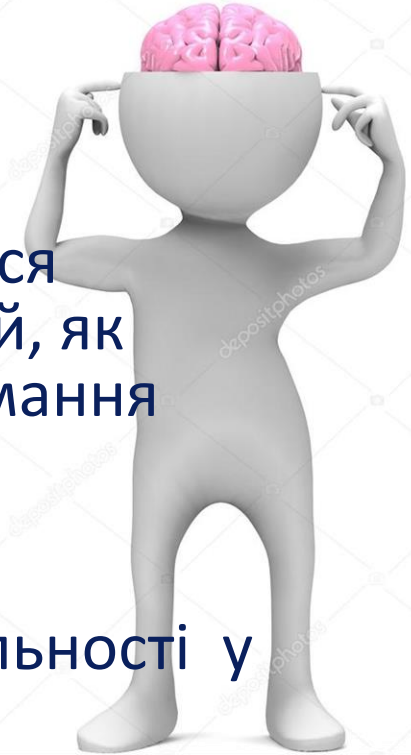
і

2) Фокус на контролі небезпечних факторів/факторів ризику в циклі виробництва та збуту молочних продуктів, які становлять найбільший ризик



# Зміна філософії

- Підхід вимагає **змін у філософії**, які стосуються традиційної регулюючої ролі інспектора, який, як правило, обмежується перевіркою на дотримання правил, ...
- .... до бачення інспектора як професійної діяльності у сфері безпечності харчових продуктів для **удосконалення системи** через **зміни**, які спрямовані на підвищення безпечності харчових продуктів.
- А також **змін філософії виробника** харчових продуктів, що він відповідальний за безпечність



# Хто постраждає та хто виграє?

- Нового підходу варто побоюватися лише тим операторам, які не приділяють належної уваги безпеці харчових продуктів, їх перевірятимуть частіше

- В результаті всіх цих нововведень однозначно виграє споживач, який отримає можливість купувати харчові продукти з високим рівнем безпеки





Animal Health Matters.  
For Safe Food Solutions.



Schweizerische Eidgenossenschaft  
Confédération suisse  
Confederazione Svizzera  
Confederaziun svizra

Swiss Confederation

Federal Department of Economic Affairs,  
Education and Research EAER

**State Secretariat for Economic Affairs SECO**

# Дякую за увагу!

