



Animal Health Matters.  
For Safe Food Solutions.



Schweizerische Eidgenossenschaft  
Confédération suisse  
Confederazione Svizzera  
Confederaziun svizra

Swiss Confederation

Federal Department of Economic Affairs,  
Education and Research EAER  
State Secretariat for Economic Affairs SECO

Швейцарсько-український проект

## “СТВОРЕННЯ СИСТЕМИ КОНТРОЛЮ ЗА БЕЗПЕЧНІСТЮ ХАРЧОВИХ ПРОДУКТІВ НА ОСНОВІ ОЦІНКИ РИЗИКІВ У ЦИКЛІ ВИРОБНИЦТВА ТА ЗБУТУ МОЛОЧНИХ ПРОДУКТІВ В УКРАЇНІ”

Компонент 3: Залучення приватного сектору до системи контролю безпеки  
продуктів харчування

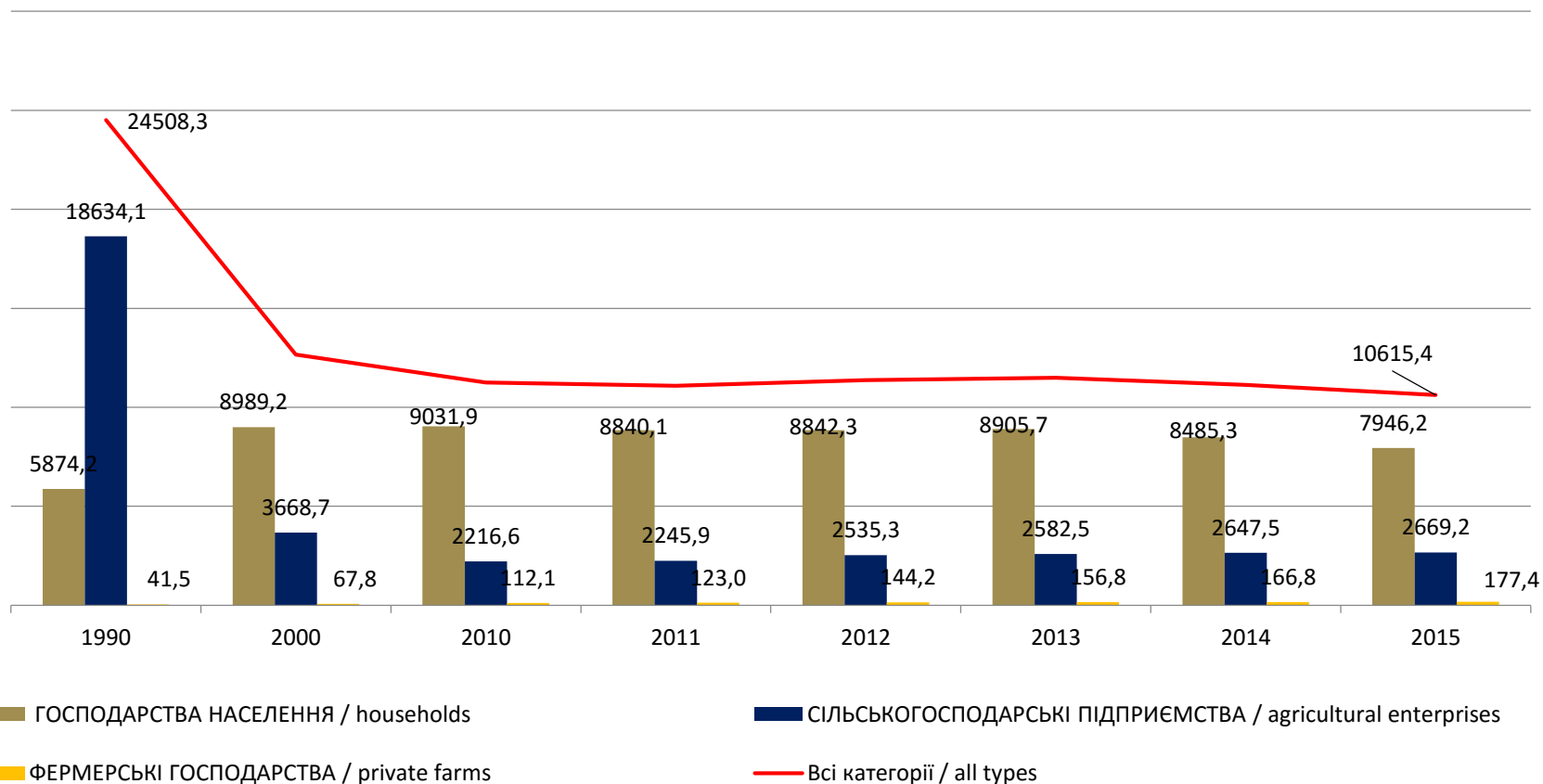


## Важливість безпеки сирого молока – економічний рівень

Ірина Висоцька  
Координатор компоненту 3

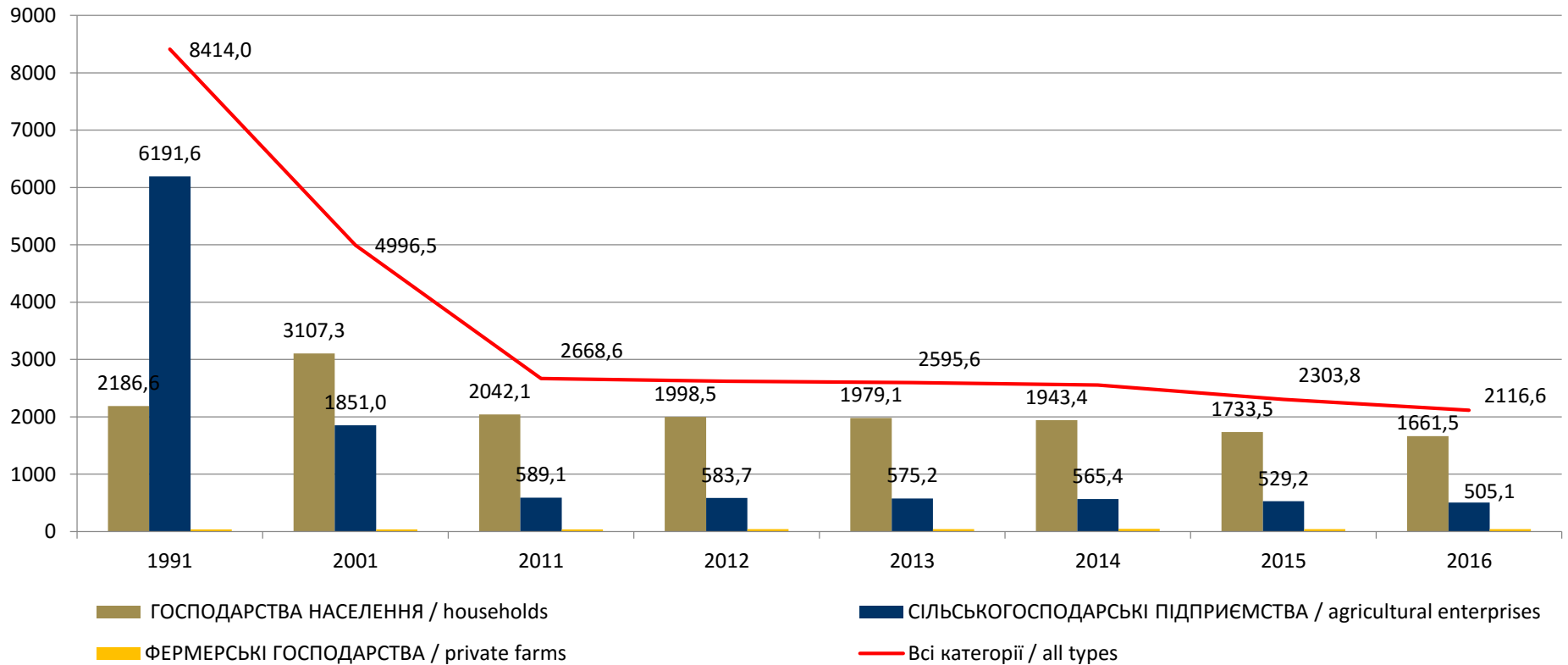
Київ  
16-17.08.2016

# УКРАЇНА: ВИРОБНИЦТВО МОЛОКА ВСІХ ВИДІВ , тис.т / UKRAINE: Production of milk of all kinds, 1 000 t



Джерело: Державна служба статистики України  
Source: State Statistics Service of Ukraine

# ПОГОЛІВ'Я КОРІВ, на 1 січня; тис. голів / Cows number as of January 1; in 1 000. heads

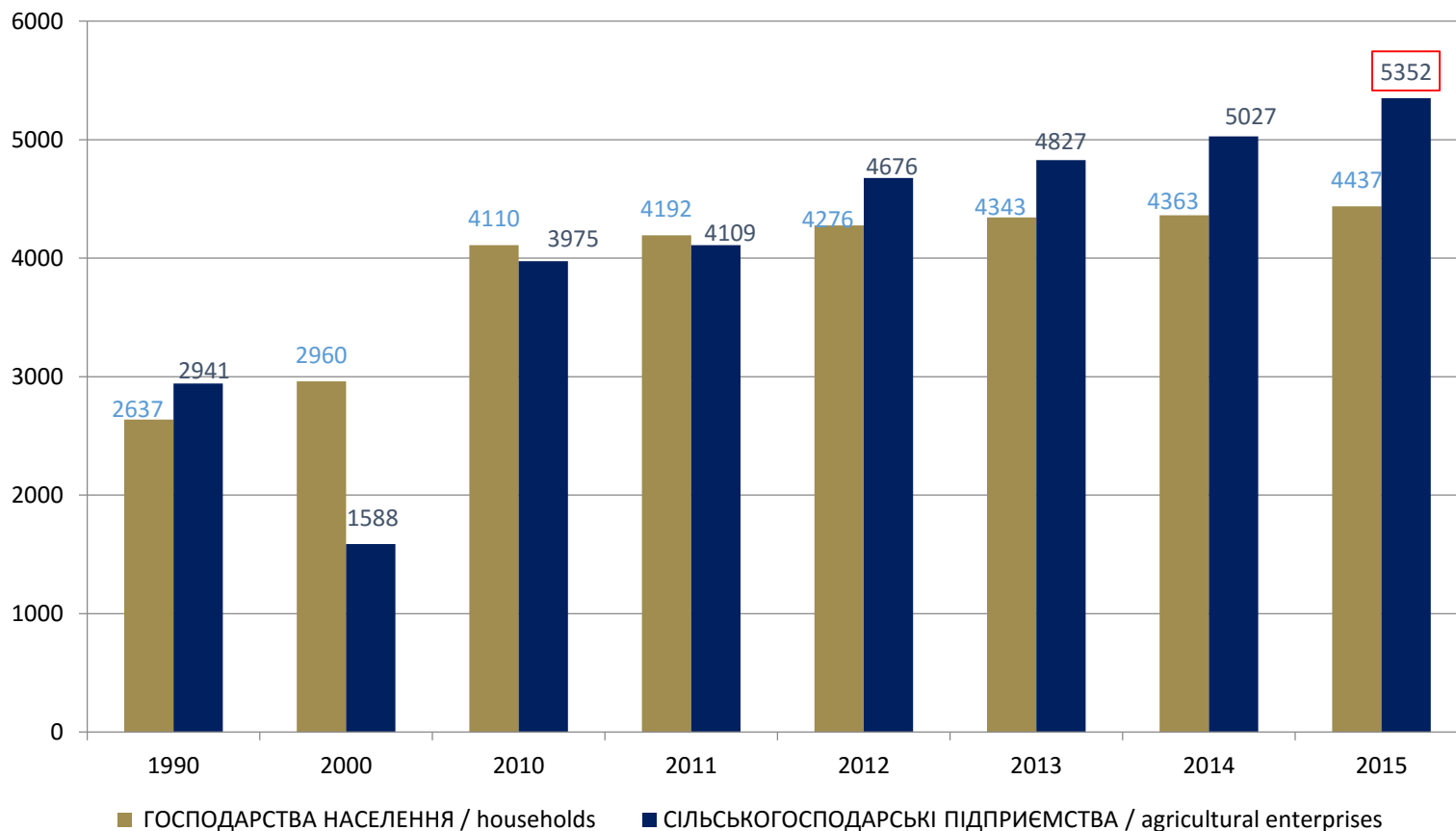


**Середня кількість корів на МТФ сільськогосподарських підприємств – 193 гол.**



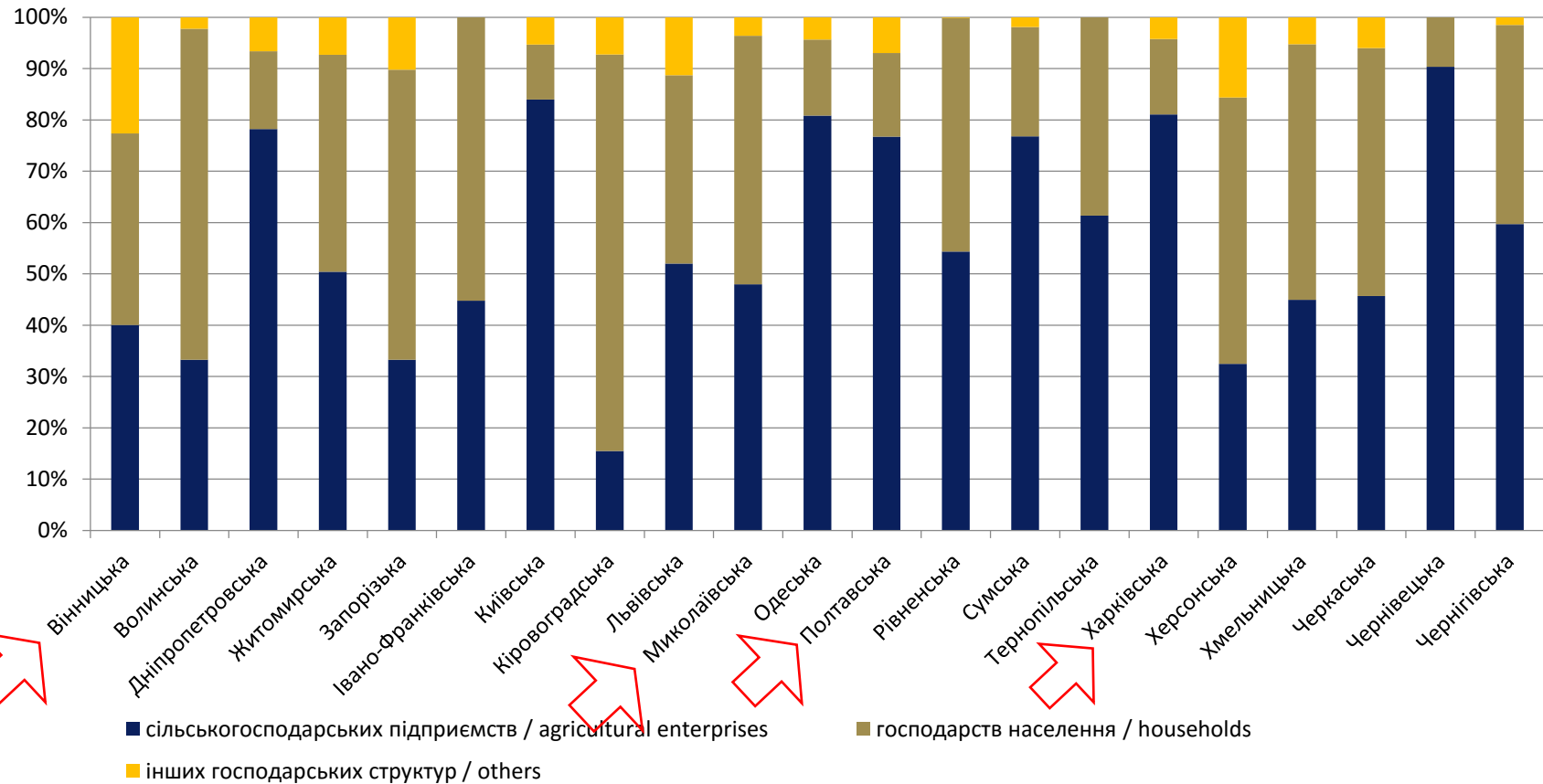
Джерело: Державна служба статистики України  
Source: State Statistics Service of Ukraine

# СЕРЕДНІЙ РІЧНИЙ УДІЙ МОЛОКА ВІД ОДНІЄЇ КОРОВИ / Annual average milk yield per cow, кг/kg



Джерело: Державна служба статистики України  
Source: State Statistics Service of Ukraine

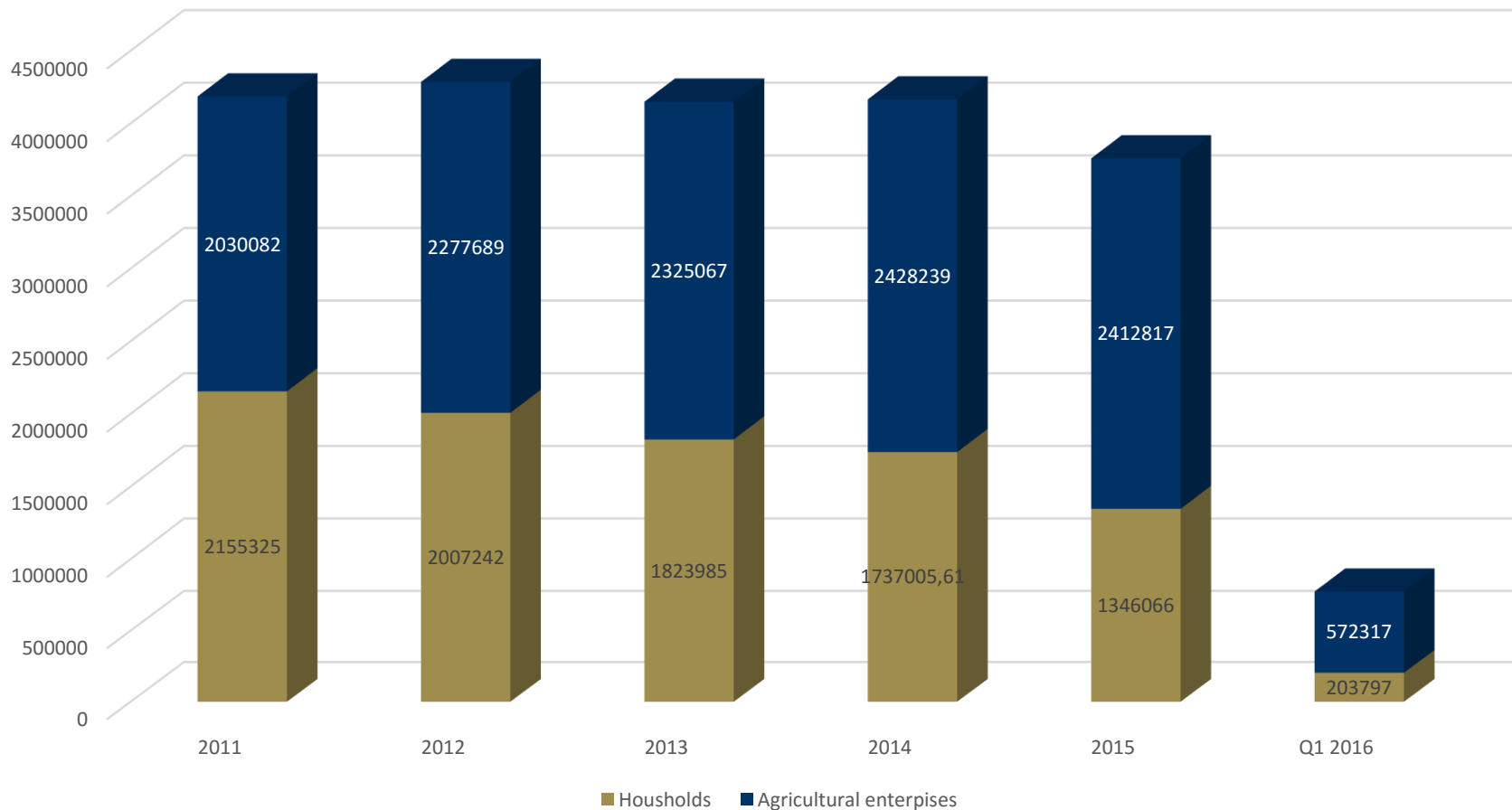
# Надходження молока від усіх категорій господарств на переробні підприємства за регіонами у 2015 р. / Milk delivered for processing from all types of producers by regions in 2015



Джерело: Державна служба статистики України  
 Source: State Statistics Service of Ukraine

# Milk delivered for processing (3,4% fat), t

## Надходження молока сирого всіх видів на переробні підприємства (баз. жир)



Джерело: Державна служба статистики України  
Source: State Statistics Service of Ukraine

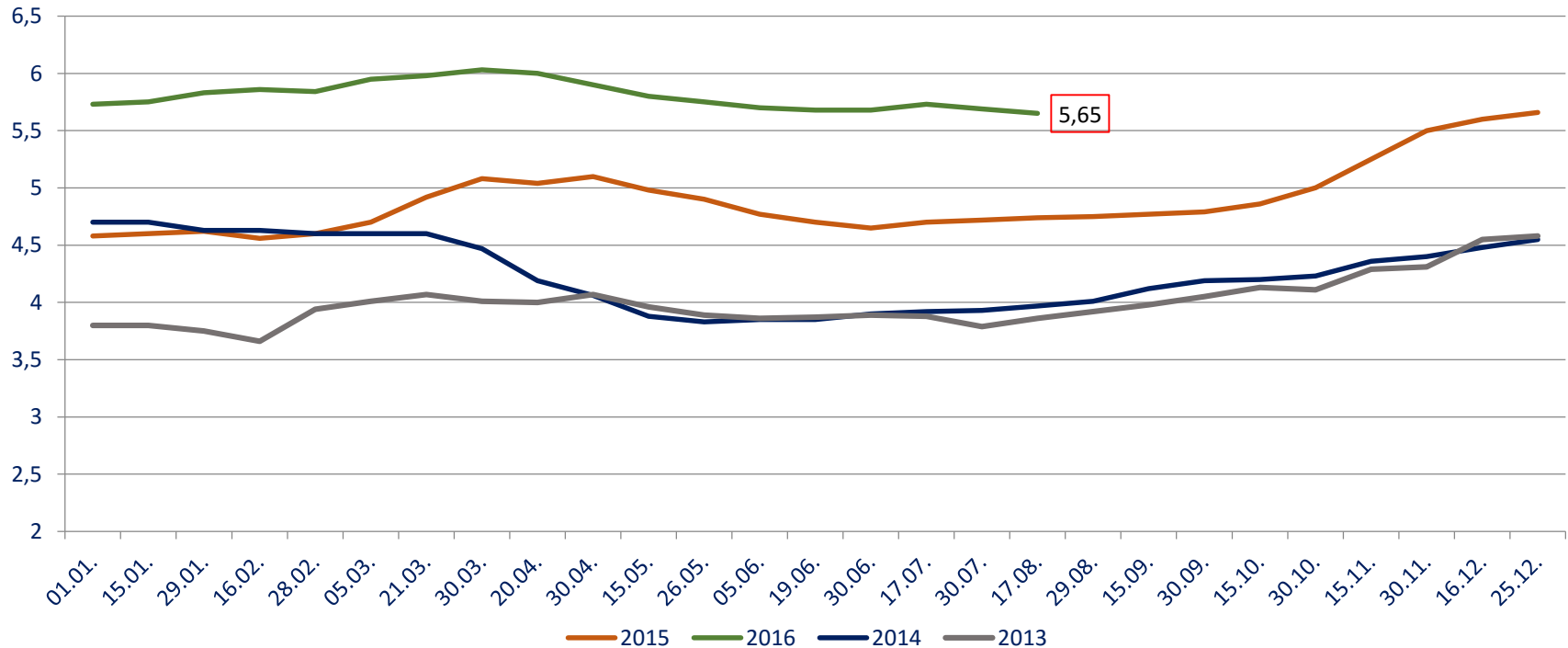
# Якість молока коров'ячого, купленого переробними підприємствами за ДСТУ 3662-97, за гатунками, т / Quality of delivered milk for processing according to SSU 3662-97, t

	Сільськогосподарські підприємства / Agricultural enterprises				Господарства населення / Households			
	Q1 2016	2015	2014	2015 on 2014, in %	Q1 2016	2015	2014	2015 on 2014, in %
Куплено незбираного молока у натуральному виразі / Total delivered milk	534513	2286905	2297890	99,5	196034	1311513	1699115	77,2
у перерахунку на молоко встановленої базисної жирності / Total delivered milk (based fat)	572317	2412817	2428239	99,4	203797	1346066	1737006	77,5
у тому числі за гатунками: / including by gates:								
Екстра / Extra	82848	247633	223202	110,9	-	34	-	-
питома вага / share in the total, %	14,5	10,3	9,2	x	-	0	-	-
вищого гатунку / highest grade	223727	849929	820685	103,6	-	995	1655	60,1
питома вага / share in the total, %	39,1	35,2	33,8	x	-	0,1	0,1	x
I гатунку / I grade	241065	1196910	1250536	95,7	21705	119195	205223	58,1
питома вага / share in the total, %	42,1	49,6	51,5	x	10,7	8,8	11,8	x
II гатунку / II grade	23087	113001	128657	87,8	170951	1162860	1451560	80,1
питома вага / share in the total, %	4,0	4,7	5,3	x	83,9	86,4	83,6	x
Негатункового / Not-graded	1590	5344	5159	103,6	10893	62982	78568	80,2
питома вага / share in the total, %	0,3	0,2	0,2	x	5,3	4,7	4,5	x



Джерело: Державна служба статистики України  
Source: State Statistics Service of Ukraine

# Закупівельні ціни на молоко І ґатунку від сільськогосподарських підприємств, грн./кг



Собівартість 1 кг молока: 5 – 6 грн

Структура затрат 1 кг молока: 60-65 % корми, 15-17% - оплата праці,  
5-7 % ветеринарія, ПММ – 4-5%



Джерело: UCAB, AVM-UA (2016)



# Важливість безпеки та якості молока для економічної ефективності сільськогосподарського підприємства:

## Структура затрат на 1 кг молока:

- 60-65 % корми →
- 15-17% - оплата праці
- 5-7 % ветеринарія →
- 4-5% ПММ

## Менеджмент годівлі:

Надої молока ↑

Жир ↑

Білок ↑

## прикл. Мастити:

Надої молока – 0.3-1.8л/корова/день ↓

Жир ↓

Казеїн ↓

Джерело: [www.kpmg.de](http://www.kpmg.de)



Джерело: More (2009), Bawley (2009), AVM-UA (2016)

# Важливість безпечності та якості молока для економічної ефективності сільськогосподарського підприємства:

Середній річний удій молока від однієї корови, кг	5352
Середня кількість корів на с/г підприємств, гол.	193
Середня ціна в Q1 2016, грн/кг	5,7

## 1. Мастити → зниження надоїв молока

	Від	ДО
Втрати надою молока, кг/гол/день	0,31	1,85
Втрати молока у грн, гол/день	1,75	10,48
Поширеність маститів у стаді, %	10	25
Втрати молока у грн, стадо/день	34	505
Річні втрати, грн	12299	184480

## 2. Вибракування молока

## 3. ↓ Якість молока → ціна молока ↓

## 4. Вибракування корів з хронічними маститами...



# Висновки:

- Якість і безпечність молока має суттєвий вплив на економічну ефективність виробництва молока
- Час низьких цін на молоко – кращий час для оптимізації менеджменту та витрат і покращення якості молока





Animal Health Matters.  
For Safe Food Solutions.



Schweizerische Eidgenossenschaft  
Confédération suisse  
Confederazione Svizzera  
Confederaziun svizra

Swiss Confederation

Federal Department of Economic Affairs,  
Education and Research EAER

**State Secretariat for Economic Affairs SECO**

Дякую за увагу!